

L'ASSAINISSEMENT DES EAUX USÉES

L'assainissement collectif

Sur le territoire de la Communauté de Communes Ponthieu-Marquenterre, la compétence assainissement est actuellement exercée par des services communaux ou des syndicats intercommunaux.

Sur la commune du Crotoy, la compétence assainissement collectif est exercée par la commune.

Le service assainissement dessert en 2022, 2 022 habitants pour 2 355 abonnés.

Ce service est géré via un contrat de Délégation de Service Public (DSP) avec l'entreprise Veolia.

Le patrimoine comprend :

- 10 postes de refoulement.
- 1 station d'épuration de 11 883 équivalent-habitants de type boues activées.
- 1 réseau de collecte séparatif de 27,8 km.

C'est l'entreprise Veolia qui assure l'exploitation complète du réseau d'assainissement des eaux usées de la commune.

La commune du CROTOY dispose d'une station d'épuration des eaux usées située au nord-est de la ville.

Etat des lieux technique du service :

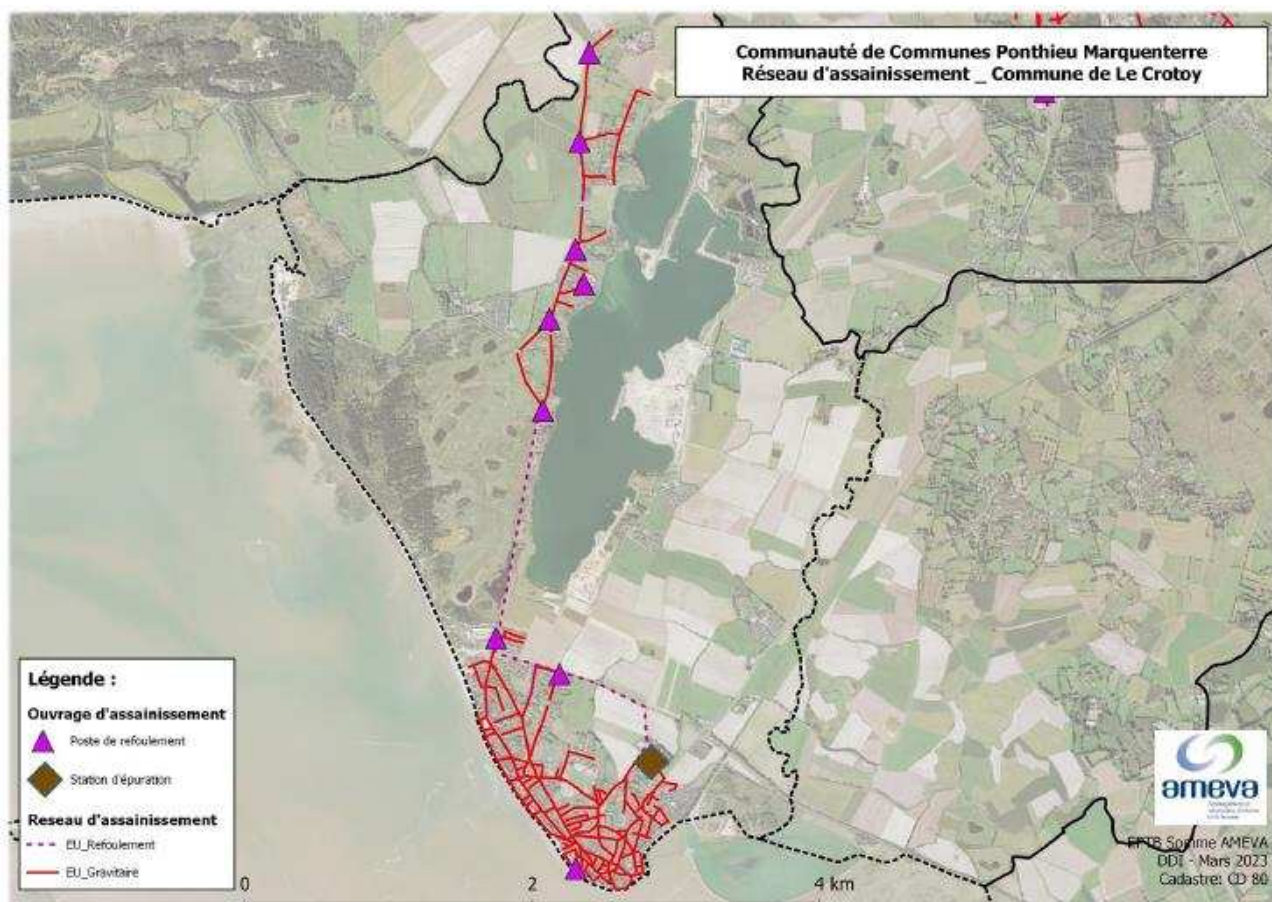
Le réseau d'assainissement des eaux usées de la commune du Crotoy est exclusivement séparatif. Il est long d'environ 27,8 km et est majoritairement gravitaire (pour 84% du linéaire du réseau).

Les premières canalisations ont été installées au début des années 1960, avant la construction de la première station d'épuration en 1963. A noter que le village de Saint-Firmin a été raccordé à la fin des années 2000 au réseau d'assainissement collectif.

Le tableau et les figures ci-dessous listent les linéaires de canalisations par nature sur les 5 dernières années à disposition :

	2018	2019	2020	2021	2022
Nombre total de regards	769	769	857	784	798
Linéaire total des réseaux (km)	34,5	34,5	34,4	34,4	34,4
<i>Variation année N-1</i>	-	0,0%	-0,3%	0,0%	-0,1%
Canalisations eaux usées (ml)	27 704	27 703	27 680	27 681	27 832
<i>Canalisations gravitaires EU</i>	23 133	23 132	23 108	23 109	23 265
<i>Refoulement EU</i>	4 571	4 571	4 572	4 572	4 567
Canalisations unitaires (ml)	0	0	0	0	0
<i>Canalisations gravitaires UN</i>	0	0	0	0	0
<i>Refoulement UN</i>	0	0	0	0	0
Canalisations eaux pluviales (ml)	6 829	6 829	6 744	6 744	6 575
<i>Canalisations gravitaires EP</i>	6 829	6 809	6 724	6 724	6 555
<i>Refoulement EP</i>	0	20	20	20	20

Caractéristiques du réseau d'assainissement, Source : Veolia

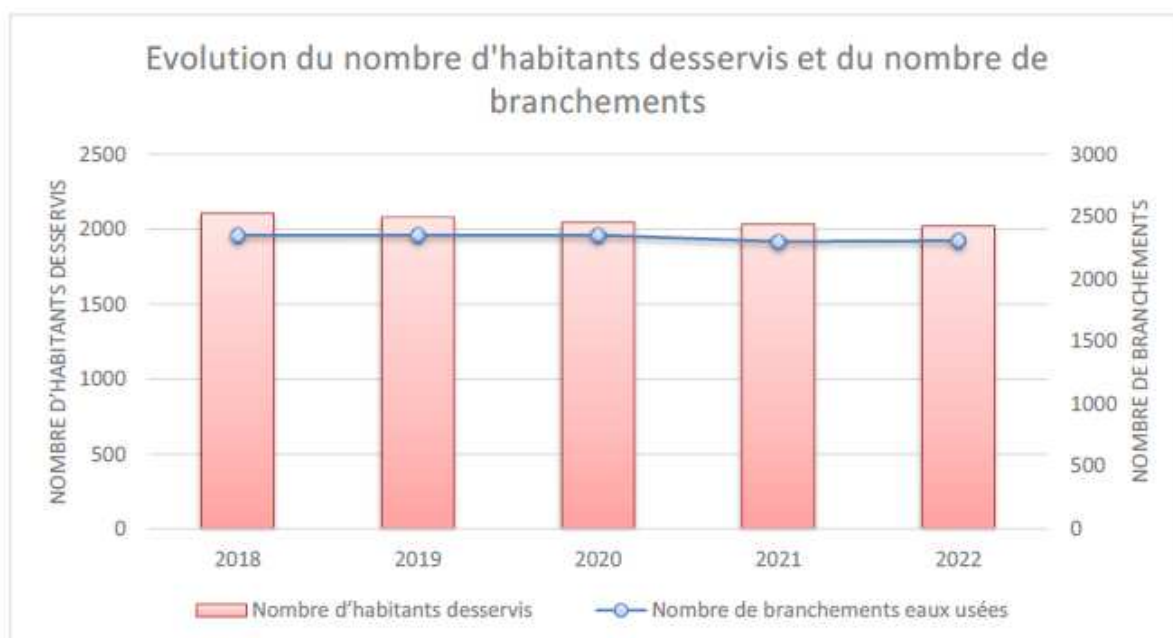


Carte du réseau d'assainissement collectif sur la commune du Crotoy

Le tableau et la figure ci-dessous dressent l'évolution du nombre de branchements eaux usées et d'habitants desservis sur les 5 dernières années sur la commune :

Année	2018	2019	2020	2021	2022
Nombre de branchements eaux usées	2 350	2 352	2 354	2 301	2 308
Variation année N-1	-	0,1%	0,1%	-2,3%	0,3%
Nombre d'habitant desservis (Indicateur D201.0)	2 107	2 080	2 045	2 035	2 022
Variation année N-1	-	-1,3%	-1,7%	-0,5%	-0,6%

Nombre de branchements et d'habitants desservis, Source : Véolia

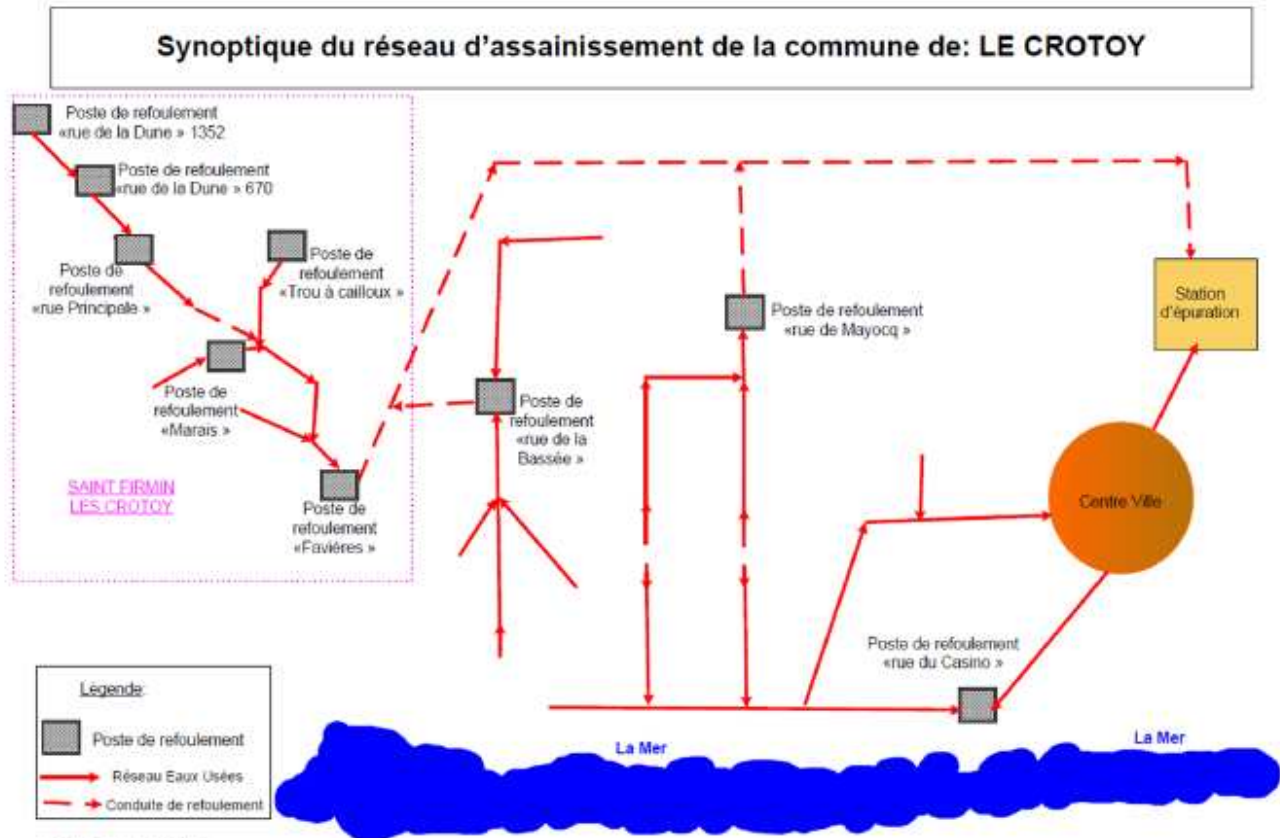


Evolution du nombre de branchements et du nombre d'habitants desservis, Source : Véolia

Ainsi, en 2022, 2 022 habitants sont desservis par le réseau de collecte des eaux usées. Le patrimoine du système d'assainissement compte 2 308 branchements eaux usées.

Description du réseau d'assainissement :

Le réseau, créé à l'origine en 1963 et étendu récemment pour raccorder le village de Saint-Firmin est de type séparatif, c'est à dire qu'il est conçu pour ne traiter que les eaux usées. Le schéma ci-dessous illustre globalement le système de collecte des eaux usées communales :



mardi 3 janvier 2017

La station d'épuration :

La station d'épuration a été mise en service en août 2019. Elle est de type boues activées en aération prolongée.

Sa capacité est de 11 883 EH pour un débit de référence de 2 250 m³/j.

A noter que le rejet des eaux traitées s'effectue dans le canal du Marquenterre.

La station est en très bon état de fonctionnement, aucun dysfonctionnement majeur n'a été observé sur les ouvrages du traitement.

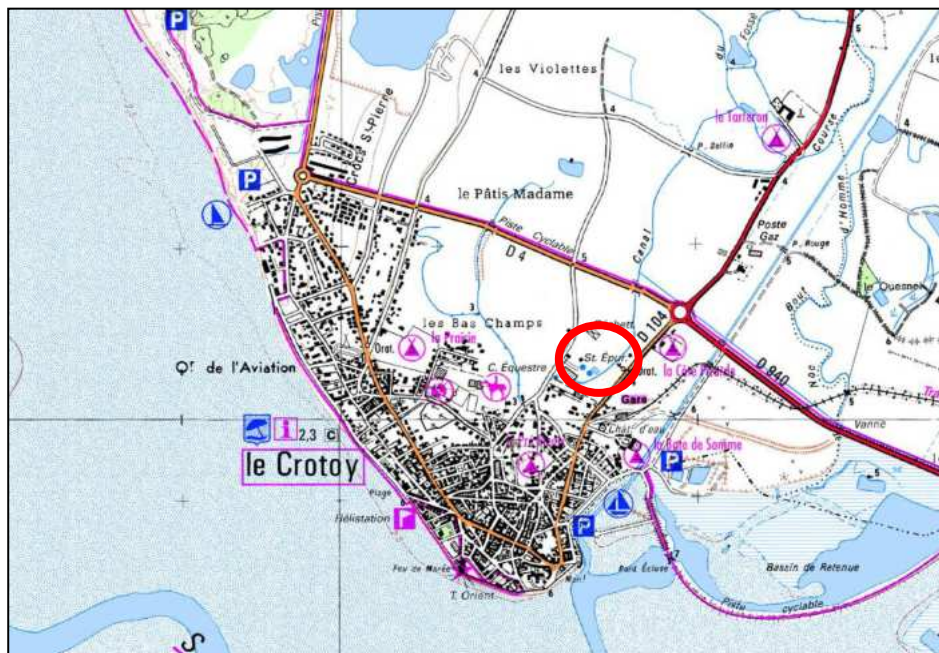


Photo aérienne de la station d'épuration



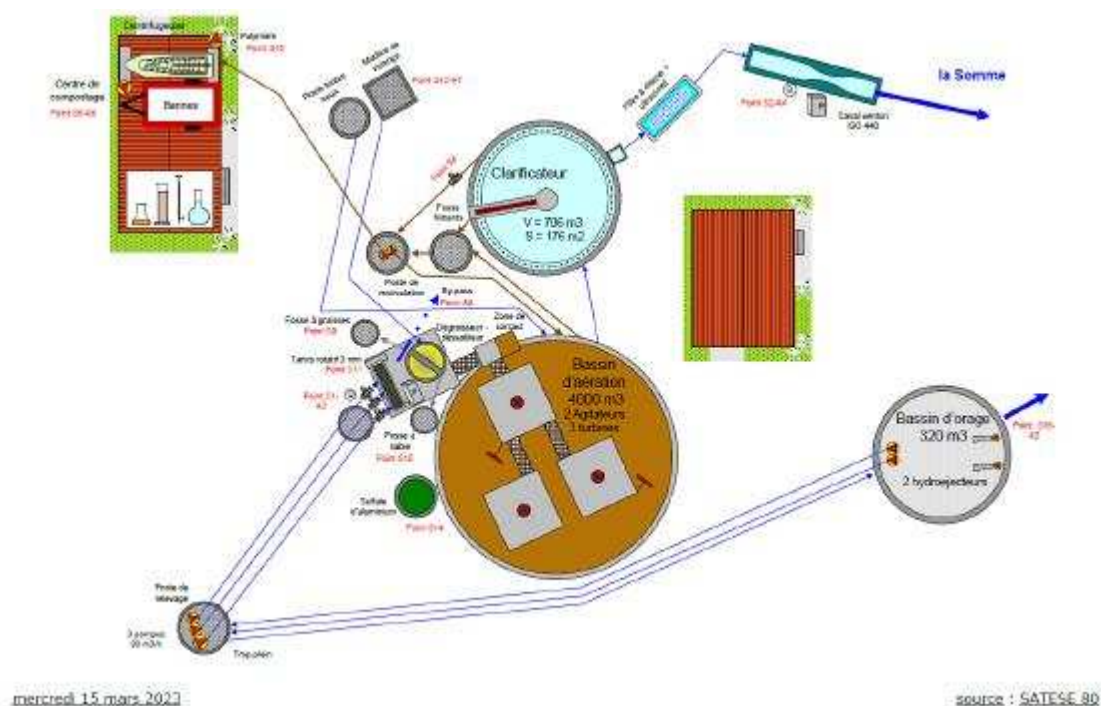
Photo de la station d'épuration

Le tableau ci-dessous présente les principales caractéristiques de la station d'épuration :

STATION D'EPURATION	LE CROTOY
Code SANDRE	010294600000
Exploitant	Véolia
Type de station	Boues activées en aération prolongée
Traitement des boues	Déshydratation puis stockage en bennes
Date de mise en service	Août 2019
Capacité de traitement en EH	11 883 EH
Capacité de traitement en DBO5	713 kg DBO ₅ /j
Débit de référence	2 250 m ³ /j
Date de l'arrêté	Arrêté préfectoral du 02/05/2017
Commune(s) raccordée(s)	LE CROTOY / SAINT FIRMIN
Milieu récepteur des eaux usées traitées	Canal du Marquenterre

Caractéristiques de la station d'épuration

Le schéma ci-dessous illustre le synoptique de la station avec localisation des ouvrages qui la composent :



L'assainissement non collectif

La compétence Assainissement Non Collectif est exercée par la Communauté de Communes Ponthieu-Marquenterre.

L'analyse des consommations met en évidence qu'environ 80 abonnés ne sont pas assujettis à la redevance assainissement sur la commune du Crotoy, et relèvent donc de l'assainissement non collectif.

Aussi, plusieurs campings sont également identifiés en assainissement collectif : notamment Le Ridin, la ferme de Mayocq, la Côte Picarde, les Aubépines...

Ces établissements ne sont pas raccordés du fait de leur éloignement des réseaux collectifs existants.

L'ADDUCTION D'EAU POTABLE

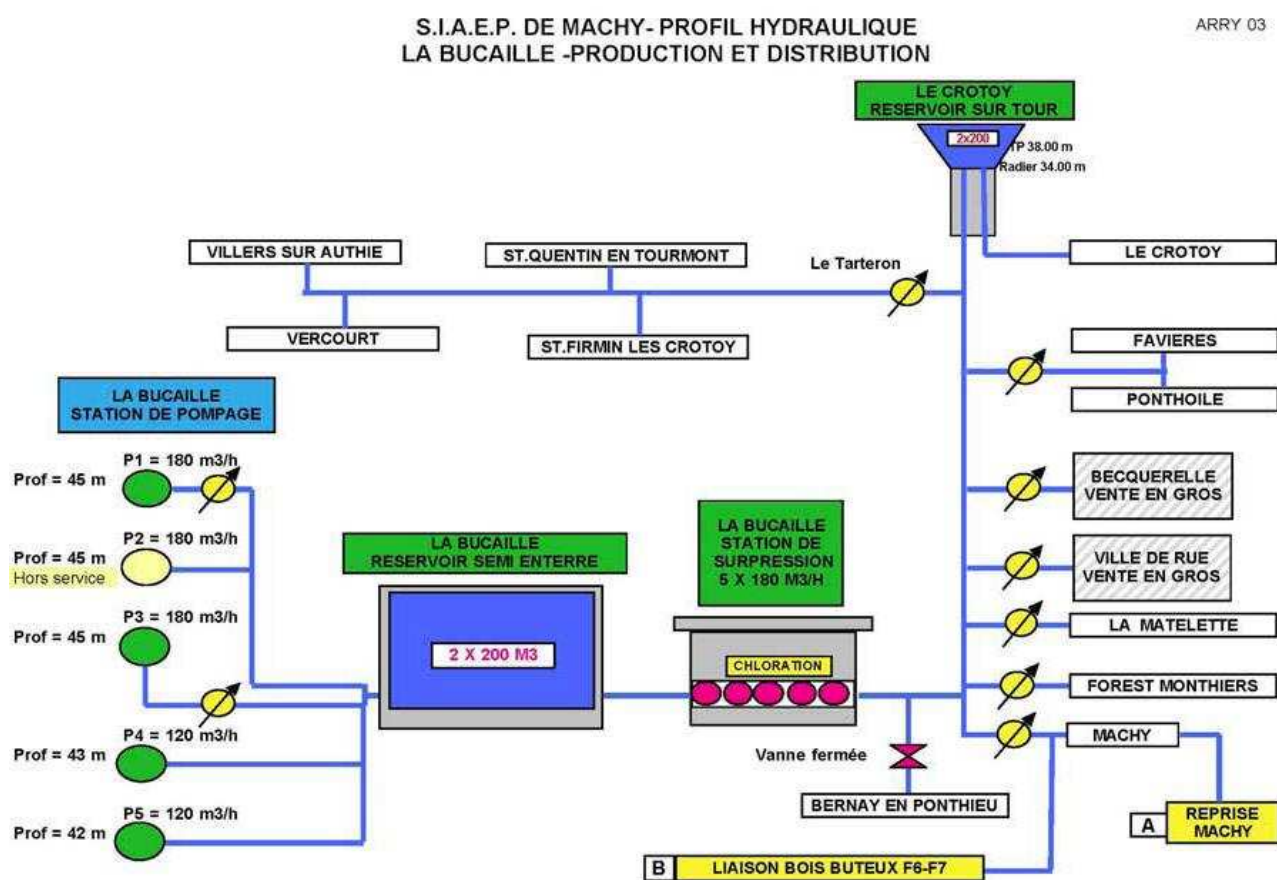
En matière d'eau potable, la commune du Crotoy fait partie du Syndicat Intercommunal d'Adduction d'Eau Potable et d'Assainissement de la Région (SIEPA) de Machy, qui gère la production, le transfert et la distribution de l'eau.

Description du réseau de la ville du Crotoy

Principe d'alimentation en eau potable :

Le service est alimenté par les captages de La Bucaille desservant, entre autres, la commune du Crotoy.

La commune dispose d'un réservoir d'une capacité de stockage de 400m³.



On observe que si le nombre d'abonnés croît, la quantité d'eau distribuée paraît maîtrisée.

	2008	2009	2010	2011	2012
Nombre d'habitants desservis	2468	2361	2344	2351	2297
Nombre d'abonnés	2215	2256	2263	2294	2335
Volume vendu	198 265	205 677	209 362	224 381	194 779

Source Véolia

LA COLLECTE ET LE TRAITEMENT DES DECHETS

La collecte, l'élimination et la valorisation des ordures ménagères et des déchets est une mission déléguée à la CCPM (Communauté de Communes Ponthieu-Marquenterre). Elle assure la gestion du tri sélectif et le fonctionnement des déchetteries communales.

Le ramassage des poubelles se fait le lundi matin sur la commune. En supplément de ce jour, du 15 avril au 15 octobre, le ramassage est également assuré le jeudi matin (uniquement pour les ordures ménagères).

A noter également que Le Crotoy dispose d'une déchetterie communautaire, rue des Abattoirs, accessible à tous les habitants de la CC Ponthieu-Marquenterre.

Il existe six autres déchetteries sur le territoire de la Communauté de Communes Ponthieu-Marquenterre :

- Quend, Hameaux de Monchaux – RD32.
- Rue, Route du Crotoy.
- Noyelles-sur-Mer, Chemin du Moulin.
- Domqueur, Route de Saint-Riquier – RD12.
- Agenvillers – Route de Gapennes.
- Crécy-en-Ponthieu – Rue des Chasses Marées.

La collecte du verre se fait en bornes d'apports volontaires.

Dans certaines rues de la commune de Le Crotoy, on retrouve également des points d'apport volontaire pour les déchets recyclables et pour les ordures ménagères.

La Communauté de Communes Ponthieu-Marquenterre travaille en collaboration avec Véolia afin d'organiser la collecte et le tri des déchets, et sensibiliser les citoyens à la gestion des déchets.