

Ma Communauté de communes

MARS 2022

NUMÉRO
10

PONTHIEU MARQUENTERRE

TOUTE L'ACTUALITÉ DE VOTRE TERRITOIRE



PAGE 6

2022, UNE ANNÉE RICHE DE PROJETS

Ouverture prévue du bassin
de nage à l'Aquaclub de Belle
Dune à Fort-Mahon



PAGE 4 • LES FAITS
MARQUANTS DE 2021



PAGE 8 • LE PROJET
DE TERRITOIRE



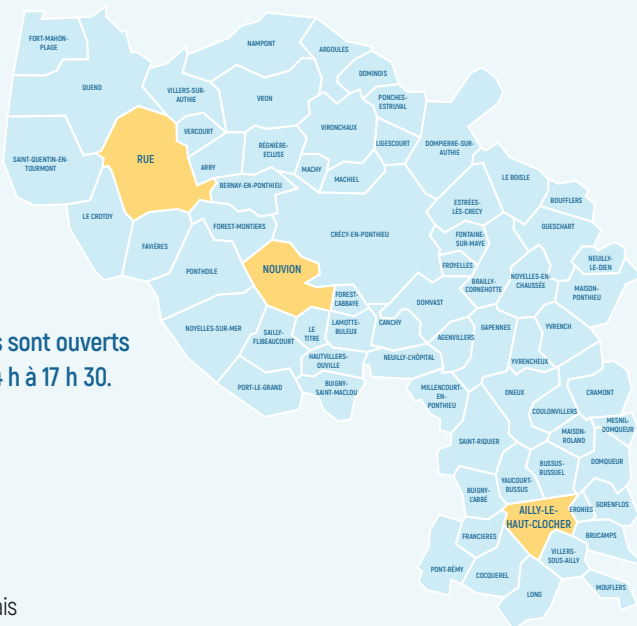
PAGE 10 • LE CIAS
AU SERVICE DES AÎNÉS

ponthieu-marquenterre.fr



Communauté
de Communes
**PONTHIEU
MARQUENTERRE**

VOTRE COM DE COM, PROCHE DE VOUS !



Les locaux de la Communauté de communes sont ouverts
de lundi au vendredi, de 8 h 30 à 12 h et de 14 h à 17 h 30.
3 sites administratifs vous accueillent :

Rue (80120)

33 bis route du Crotoy - 03 22 27 86 94

siege.rue@ponthieu-marquenterre.fr

Direction générale, services à la population (Relais Assistants Maternels, petite-enfance, enfance et jeunesse, culture, environnement, déchetteries, SPANC, GEMAPI, scolaire et périscolaire, tourisme), **archives, communication, développement économique, France Services, Tiers-lieu numérique Ponthieu-Marquenterre connecté.**

Nouvion (80860)

8 bis rue du collège - 03 22 23 25 43

antenne.nouvion@ponthieu-marquenterre.fr

Services ressources (affaires juridiques, finances, marchés publics, ressources humaines), **école de musique intercommunale.**

Ailly-le-Haut-Clocher (80690)

1 rue d'Ergnies - 03 22 28 88 18

antenne.ailly@ponthieu-marquenterre.fr

Pôle technique (gestion du patrimoine bâtiementaire, urbanisme et service urbanisme mutualisé, voirie communautaire), **aide à la personne**, (aide au maintien à domicile, portage de repas : CIAS), **France Services.**



www.ponthieu-marquenterre.fr

Com de Com Ponthieu-Marquenterre

2

Bientôt le printemps, pensez au compost !

Le saviez-vous ? Le tri des biodéchets sera obligatoire pour tous au 31 décembre 2023. Alors pourquoi ne pas profiter du retour des beaux jours pour se mettre au compost ?

Amendement organique naturel le compost est le résultat d'un processus naturel, qui transforme les déchets organiques en super engrais pour potager et fleurs. Il est l'allié du jardinier pour obtenir un sol structuré, riche en éléments nutritifs, prêt à accueillir les cultures, quelles qu'elles soient.

NOUVEAU !

La Communauté de communes Ponthieu-Marquenterre propose une aide d'un montant de 20 € pour l'acquisition d'un composteur, sur présentation d'une facture.



Flashez ce QR-Code
pour en savoir + !



ou sur ponthieu-marquenterre.fr/environnement/aide-a-lachat-dun-composteur/

SOMMAIRE

NUMÉRO 10

PAGE 4

Rétrospective
de l'année 2021

PAGE 5

Les perspectives
pour l'année 2022

PAGE 6

Le Projet de territoire

PAGE 8

Le CIAS au service
des aînés

PAGE 9

Aidants connect : une aide
pour vos démarches en ligne !
Pass #APTIC



33 bis route du Crotoy - BP 40038 - 80120 RUE
Tél. : 03 22 27 86 94

Directeur de publication : Claude Hertault

Comité de rédaction : membres du bureau
communautaire, équipe de direction, Mélissa Vasseur
et Delphine Delrue, chargées de communication

Contributeurs : membres du bureau communautaire

Réalisation : Agence RESEC - 03-2022

Crédits photos : CC Ponthieu-Marquenterre, Agence
Coste-Architectures (photo aquaclub couverture)

ISSN 2650-3530



ÉDITORIAL

Claude HERTAULT

Président de la Communauté
de communes Ponthieu-Marquenterre

« En 2021 plus que jamais, au fil des semaines et des mois, nous avons dû nous adapter à l'évolution de la pandémie de COVID-19. La collectivité a maintenu l'ensemble de ses activités et a pu mettre en œuvre de nombreux projets.

L'année 2022 sera sans nul doute tout aussi riche en réalisations. Je vous invite à découvrir dans le présent magazine une rétrospective des actions phares menées en 2021 et les perspectives de l'année 2022.

Par ailleurs, cette nouvelle année sera marquée par l'émergence du Projet de territoire de la Communauté de communes Ponthieu-Marquenterre, fruit d'une réflexion collective partagée entre exécutifs, agents et partenaires au travers d'ateliers. L'objectif de ce document est de définir les orientations à moyen terme, de hiérarchiser les interventions de la Communauté de communes. Il servira aussi à définir des priorités et à déterminer les moyens financiers et humains cohérents avec les choix effectués.

En 2022 et à plus long terme encore, ensemble, nous relèverons de nombreux défis pour faire avancer notre territoire. »



**CE MAGAZINE EST IMPRIMÉ
SUR DU PAPIER 100% RECYCLÉ**



Pour retrouver toutes
les éditions du journal

<https://lemag.ponthieu-marquenterre.fr>
ou flashez le QRCode ci-contre

LES FAITS MARQUANTS DE 2021

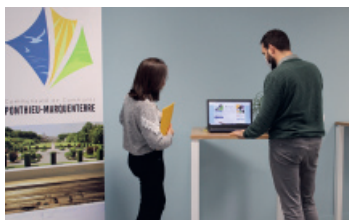
4

Janvier 2021

Mise en place de l'Espace Citoyen pour les réservations et paiements en ligne

Février 2021

Ouverture du tiers-lieu Ponthieu-Marquenterre connecté



Mars 2021

Lancement du Plan Climat Air Énergie Territorial

Juin 2021

Élaboration du Projet de territoire

Harmonisation des contrats de collecte de déchets, transport, tri et traitement des déchets en porte-à-porte

Retour sur une année chargée de nouveautés et d'initiatives pour notre territoire !



Été 2021

Réhabilitation des pistes de l'aérodrome Abbeville - Buigny-Saint-Maclou

Juillet 2021

Signature de la convention d'adhésion petite ville de demain



Octobre 2021

Mise en place de permanences Direction Générale des Finances Publiques

Novembre 2021

Accentuation de la dématérialisation de procédures administratives

Novembre 2021

Ponthieu-Marquenterre du Rire



Toute l'année

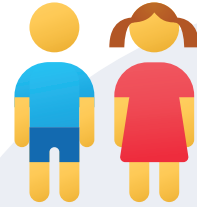
Développement de la mutualisation du service d'urbanisme et du service d'archives

LES CHIFFRES CLÉS DE 2021



145 781

visites sur ponthieu-marquenterre.fr
(en 3 mois)



1 114

enfants inscrits
en accueils de loisirs



2 477

élèves pour 21 écoles



45 551

repas livrés à domicile

13,694

kilomètres de
routes entretenues

4,677

kilomètres de
travaux neufs



1 419

demandes traitées
par les agents de
France Services



14 059

tonnes de déchets
collectés
en déchetteries
(bennes)



80

mètres linéaires d'archives
éliminées (réglementaires)

POUR + D'INFOS

Découvrez le rapport d'activité 2021 complet
sur notre site internet www.ponthieu-marquenterre.fr



→ LES PERSPECTIVES POUR L'ANNÉE 2022

Tout comme le fut l'année 2021, 2022 sera riche de projets et de réalisations. De nombreuses actions ponctueront cette année. La mise en œuvre du Projet de territoire en sera le fer de lance. Retrouvez ses principaux axes en page 8.

6



TERRITOIRE

→ Mise en œuvre du Projet de Territoire



ENVIRONNEMENT

→ Construction de la déchetterie
de Nouvion (En photo, la déchetterie de Rue)



SCOLAIRE

→ Poursuite de la réflexion sur la sectorisation



NUMÉRIQUE

→ Prescription des pass
numériques APTIC



TERRITOIRE

→ Lancement du Plan Local d'Urbanisme Intercommunal valant programme local de l'habitat



→ Petites villes de demain : Études (habitat, commerce et aménagement) et rédaction de la convention "Opération Revitalisation de Territoire"

→ Ponthieu-Marquenterre du Rive 2 : 3 jours, 3 lieux



TERRITOIRE

→ Achèvement du chantier du bassin de nage à Fort-Mahon-Plage



7



NUMÉRIQUE

→ Mise en place d'un Fablab itinérant





LE PROJET DE TERRITOIRE



La Communauté de communes Ponthieu-Marquenterre s'engage dans une nouvelle étape pour le rayonnement de son territoire.

8

Depuis 2017, la Communauté de communes Ponthieu-Marquenterre a entrepris un important travail d'harmonisation des compétences sur l'ensemble de l'intercommunalité afin de garantir une équité d'accès aux services rendus sur un territoire vaste comptant 71 communes.

En 2021, la CCPM a décidé de s'engager dans une nouvelle dynamique afin d'aller plus loin dans la cohésion et la solidarité territoriale. Dans cette optique, les membres du bureau communautaire ont initié une démarche de projet de territoire afin de préciser leur vision des orientations politiques prioritaires en lien avec les compétences CCPM pour la durée du mandat.

Des réflexions ont été menées de mai 2021 à janvier 2022 par le biais d'ateliers réunissant agents, élus et partenaires. Ils vont permettre d'alimenter un document cadre, qui constitue la feuille de route de la CCPM durant le présent mandat.

Les raisons d'être du projet de territoire ?

Définir un socle commun sur un territoire étendu et riche de sa diversité via un diagnostic partagé par les acteurs du territoire (élus communautaires, élus communaux, agents des collectivités, partenaires moteurs) ;



→ **Écrire un projet d'avenir cohérent** pour les 71 communes et les différentes entités de la CCPM en prenant en compte les spécificités territoriales (littoral, intérieur des terres, etc.) et en favorisant la coopération entre acteurs ;



→ **Disposer d'une vision globale** de l'intercommunalité, collectivité portant des compétences variées (de la gestion des déchets à l'accueil périscolaire des enfants en passant par la définition d'une politique de l'habitat cohérente sur le territoire) ;



→ **Différencier le territoire**, dans un contexte de regain d'attractivité des espaces ruraux, en travaillant l'image de la CCPM.



+ d'infos :

Découvrez le Projet de Territoire du Ponthieu-Marquenterre sur notre site internet www.ponthieu-marquenterre.fr

UNE AIDE POUR VOS DÉMARCHES EN LIGNE !

Aidants Connect



Avec Aidants Connect, les agents de France Services sont habilités à effectuer les démarches en ligne pour les personnes en difficulté.

En 2021, les agents France Service ont été formés au dispositif Aidants Connect. Celui-ci permet d'accompagner les usagers qui ne sont pas en capacité de faire seuls des démarches en ligne, tout en garantissant une sécurité pour l'utilisateur et pour l'aide (par le biais d'un mandat).



Une seule condition est requise : l'utilisateur doit détenir un compte sur l'un des sites suivants :

- impots.gouv.fr,
- ameli.fr,
- msa.fr,
- l'Identité Numérique La Poste,
- MobileConnect et moi.

Si ce n'est pas le cas, les agents France Services peuvent vous accompagner dans la démarche de création de compte.

L'objectif de la Communauté de communes étant de rendre l'usage du numérique accessible à tous, les animateurs numériques se tiennent également à disposition pour former les personnes en besoin aux outils numériques.

**BON À
SAVOIR !**

France Services à Crécy-en-Ponthieu : Nouveauté ! Une permanence de la DGFIP est désormais assurée les mercredi, de 14h à 17h. À noter que durant la période de travaux de mise en accessibilité, les rendez-vous France Services se tiendront dans les locaux de la mairie jusqu'au 30 juin 2022.

#APTIC : des pass numériques pour une meilleure autonomie digitale

Conçus sur le modèle des titres-restaurants, les pass numériques #APTIC permettent de financer des services de médiation numérique pour les personnes aux besoins identifiés. Depuis 2021, le tiers-lieu « Ponthieu-Marquenterre Connecté » accepte les chèques #APTIC

Grâce à ces chèques, le bénéficiaire peut suivre un parcours de formation pour apprendre notamment à :

- se servir d'un ordinateur ou d'autres outils numériques
- naviguer sur Internet
- réaliser ses démarches en ligne

Comment obtenir les chèques ?

Ces chèques sont délivrés par un réseau de distribution agréé. Depuis mars 2022, la Communauté de communes Ponthieu-Marquenterre est habilitée à les prescrire aux personnes inscrites à Pôle Emploi et aux personnes retraitées.

Pour en bénéficier, le niveau de compétences numériques est évalué, et selon le résultat, la personne peut se voir remettre des pass numériques d'une valeur unitaire de 10 € à utiliser auprès d'un acteur de médiation numérique.

Les animateurs numériques de la Communauté de communes ont d'ailleurs repris leurs ateliers, n'hésitez pas à vous renseigner au 03 22 27 86 94.





10

LE CIAS AU SERVICE DES AINÉS

La Communauté de communes prend à cœur de permettre aux aînés de poursuivre leur parcours de vie chez eux, dans les meilleures conditions possibles. Pour répondre à une demande croissante, un Centre intercommunal d'action sociale est né. Celui-ci regroupe les services d'aide à domicile et de portage de repas.



Le vieillissement de la population est un phénomène qui s'observe depuis quelques années au niveau mondial. Le territoire Ponthieu-Marquenterre ne fait pas exception et se mobiliser sur ce sujet.

Un métier riche de sens et de partage

Le métier d'aide à domicile s'inscrit pleinement dans la mission d'amélioration des conditions de vie des aînés. Le nombre de personnes âgées croissant sans cesse, le service d'aide à domicile est amené à faire face à des évolutions importantes de son activité. En 2020, pas moins de 113 000 interventions ont été réalisées sur le territoire Ponthieu-Marquenterre.

Consciente que la valorisation du métier d'aide à domicile est nécessaire pour maintenir et recruter le personnel, la communauté de communes a mis en place plusieurs actions, à savoir :

- revalorisation de la rémunération
- prime de trajet
- optimisation des temps de trajets (en concertation avec les usagers)

Sensible à la qualité du service rendu, la Communauté de communes s'investit par ailleurs dans la montée en compétences des aides à domicile, qui se traduit par un plan annuel de formation ouvert à tous les agents. Toute personne intéressée pour s'investir dans ce métier riche de contacts humains est invitée à se rapprocher des services de la CCPM.



À l'écoute des usagers pour améliorer le service

Une fois par trimestre, des visites sont effectuées chez les bénéficiaires de l'aide à domicile. Ces temps de rencontre permettent d'ajuster les interventions en fonction des besoins des usagers, besoins qui sont parfois amenés à évoluer. La Communauté de communes a aussi la volonté de renouveler les ateliers seniors particulièrement autour de

BON À SAVOIR !

Les services du CIAS ne s'adressent pas qu'aux aînés, mais aussi aux personnes se retrouvant en situation de handicap temporaire ou permanent.

parcours santé. Ainsi, chaque semaine sur trois sites, la CCPM propose des ateliers autour de l'activité physique.

Des repas livrés à domicile

Outre l'aide à domicile, le CIAS propose également un service de portage de repas.

Celui-ci s'adresse à toute personne de plus de 60 ans et/ou souffrant d'un handicap passager ou permanent. Un plateau composé d'un repas complet équilibré vous peut ainsi vous être livré à domicile (tarifs consultables sur notre site internet).

Une équipe pour mener à bien les objectifs

Le Centre intercommunal d'action sociale est une entité juridique à part entière dont le conseil d'administration est composé de 16 représentants (8 élus du conseil communautaire et de 8 représentants d'associations investies dans le CIAS). En juillet 2021, Émilie Lescarmonier a rejoint le CIAS au poste de directrice. Elle pilote et coordonne les actions du CIAS et de ses équipes, pour améliorer encore la qualité de service rendu aux usagers. En appui, le lien avec les partenaires est renforcé (Conseil départemental, réseau gérontologique, associations...).



En savoir plus :

www.ponthieu-marquenterre.fr/aide-a-la-personne
Numéro unique : 09 70 20 08 60

Pour postuler :

servicehr@ponthieu-marquenterre.fr





Communauté de Communes
PONTHIEU-MARQUENTERRE



**LA COMMUNAUTÉ DE COMMUNES
RECRUTE**

**DES ASSISTANT.E.S
DE MAINTIEN À DOMICILE**

pour l'entretien et/ou l'accompagnement à l'autonomie.

Pour postuler, envoyez votre CV à
servicerh@ponthieu-marquenterre.fr